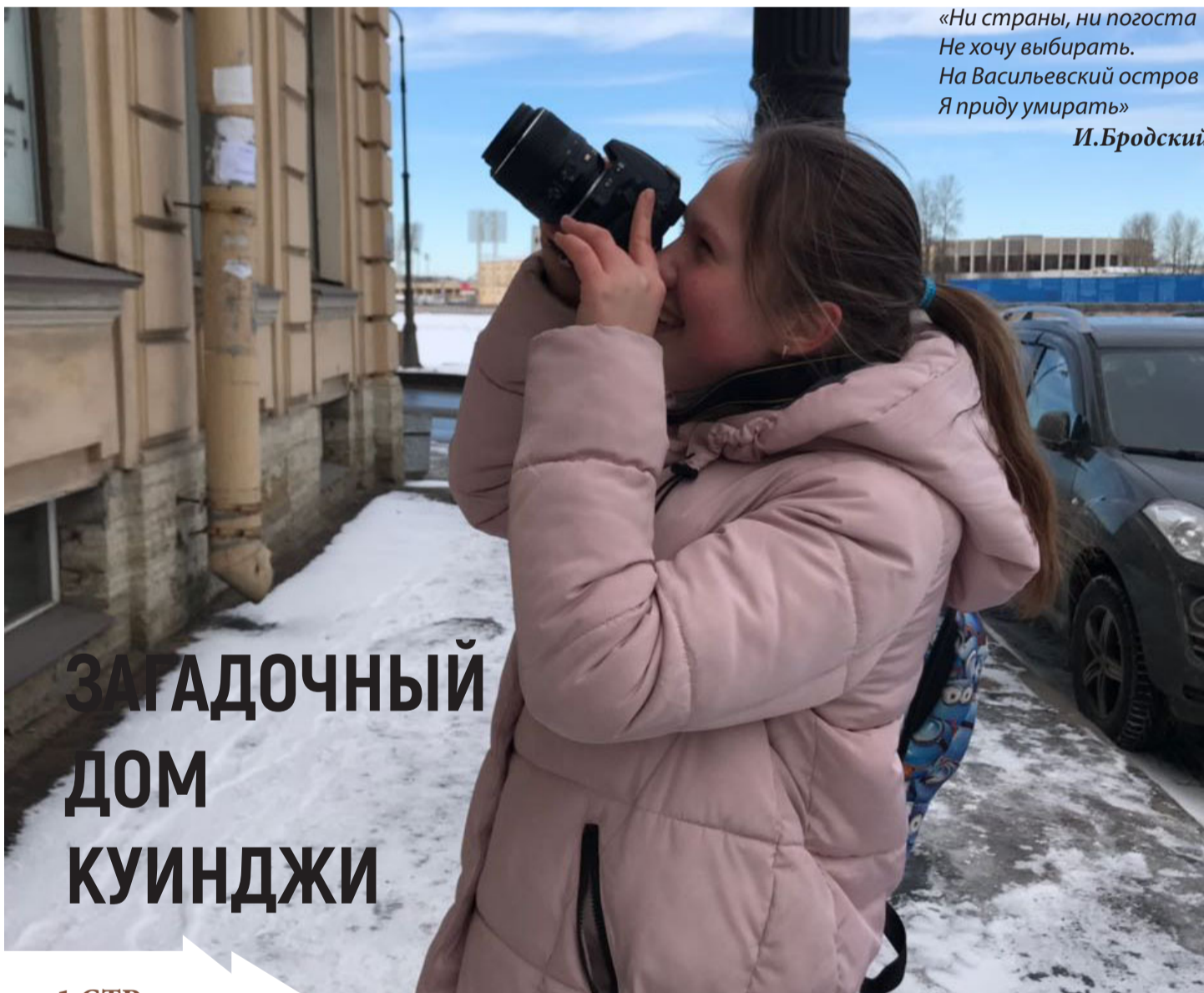




# ФАКЕЛА

ГАЗЕТА ДЛЯ ПРОДВИНУТОЙ МОЛОДЕЖИ КУЛЬТУРНОЙ СТОЛИЦЫ

## В ФОКУСЕ: ВАСИЛЬЕВСКИЙ ОСТРОВ



«Ни страны, ни погоста  
Не хочу выбирать.  
На Васильевский остров  
Я приду умирать»

И.Бродский

ЗАГАДОЧНЫЙ  
ДОМ  
КУИНДЖИ

1 СТР

Материал и фото: Малена Иконникова

2 СТР

**9 БАЛЛОВ:** Передвигаясь по Васильевскому, каждый из вас, наверняка, сталкивался с проблемой пробок, которые обусловлены не только его географическим положением, но и непродуманной системой сообщения.

2 СТР

**ГОЛОС УЛИЦ:** Уличные музыканты не редкость в Петербурге. Многие петербуржцы считают, что они придают особую душевную атмосферу городу, Один из таких «концертов» проходил напротив станции метро «Василеостровская» в обычный понедельничный вечер...

2 СТР

**ДОМ ДУХОВ:** Петр I при возведении города с целью экономии земли распорядился строить дома «сплошной фасадой», вследствие чего город известен не только красотой дворцов, мостов и храмов, но и многочисленными дворами-колодцами, некоторые из которых за три с лишним столетия успели обрести мифами и легендами.

### ОТ РЕДАКТОРА: Малена Иконникова



Васильевский остров – особый мир, «город внутри города», который даже сравнивают с Ватиканом в Риме. Люди живут в своем ритме, у них есть свои мифы и легенды, свои шутки и свои названия. К примеру, аббревиатура БАН (Библиотека Российской академии наук) в обиходе жителей острова превратилась в «Баньку». Вокруг знаменитого Университета тоже много легенд, начиная с аббревиатуры ЛГУ, которую студенты расшифровали как «Лучшие Годы Уходят», и заканчивая отдельными факультетами и даже кафедрами: филологический факультет называют «Факультетом невест», психологический – «Фрейд-фак», а ка-

федра ГеоБотаники у студентов сократилась довольно логично: «КГБ».

В Петербурге есть два Больших и два Малых проспекта – на Петроградской стороне и на Васильевском острове. Но средний только один.

По этому поводу с давних времен ходит шутка.

- Чем отличаются жители Васильевского острова от обитателей Петроградской стороны?  
- Петроградцы ходят только по Большому и Малому, а василеостровцы еще и по Среднему.

Об этом многогранном и загадочном районе нашего города мы расскажем вам в спецвыпуске газеты «Факела» (Кстати, так называют в народе всем известные Ростральные колонны, расположенные на стрелке Васильевского острова).

### ЛАЙФХАКИ

#### КАК ПОПАСТЬ В МУЗЕЙ?

Если Вы пришли в музей, а он закрыт – сочувствуем! Вам не повезло, быть может, Вы просто не посмотрели на календарь?

90% музеев в нашем городе, как оказалось, не работают по понедельникам. В их число входит и музей-квартира Архипа Ивановича Куинджи по адресу Биржевая линия, 18, которую мы намеревались посетить, чтобы сделать чудесные панорамные снимки из его мастерской в мансарде на 5 этаже. Ходят слухи, что именно оттуда открывается самый красивый вид на город.

Не отчаивайтесь! И помните, жизнь у Вас одна, и Вы должны ловить момент! Попытайтесь вычленив максимум информации из здания, в котором расположен музей. Быть может, Вам повезет, и Вы найдете мемориальную доску и узнаете, кто же здесь жил.

Если обойти здание еще несколько раз, есть вероятность обнаружить наличие нескольких мемориальных досок и впитать в себя еще больше знаний. Следуя этой инструкции нам удалось выяснить, что в этом доме жили еще и выдающийся русский художник Иван Николаевич Крамской и физиолог Николай Евгеньевич Введенский.

Найдите заветную кнопку и пообщайтесь с консьержем! Возможно, Вам ответят. Нам, к примеру, посоветовали вернуться в среду.

МУЗЕЙ-КВАРТИРА А.И. КУИНДЖИ  
Расписание работы музея:  
СРЕДА, ПЯТНИЦА, СУББОТА 12.00-17.00

НЕ ПОПРОБУЕШЬ - НЕ  
УЗНАЕШЬ

## СПАСИБО, БАБА МАША!

Дворов-колодцев особенно много на Васильевском острове. Самый загадочный и знаменитый из них - «Двор Духов».

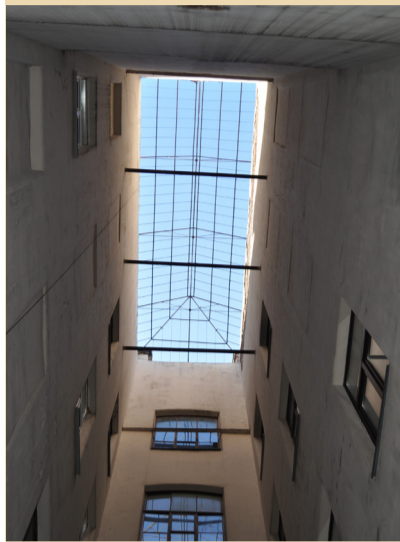


Фото: Мария Добрава

Легенда гласит, что один из дворов-колодцев на Васильевском острове может исполнить ваше желание, если загадать его от всей души и взглянуть на маленький кусочек неба в его створе. Но двор не так прост: точного адреса в Интернете вы не найдете, ведь двор «пускает к себе лишь тех, кого считает избранными». Мы решили провести журналистский эксперимент - найти этот двор и проверить его «волшебное» действие на себе.

В поисках таинственного места мы обошли десяток дворов, заглядывали в каждую подворотню, проверили глубину дюжины луж и даже пару раз были на грани провала вследствие падений на скользких ухабах. Уставшие и почти отчаявшиеся, мы зашли в последний двор с мыслью о том, что «герой легенды» решил нам не показываться. И тут... удача улыбнулась нам в лице знаменитого в узких кругах жителей одного из дворов дворника «бабы Маши» (которая, впрочем, пожелала остаться неизвестной). Она и открыла нам двери в тот самый таинственный двор с помощью... электронного ключа.

Итак, пройдя через огонь, воду, железные ворота и не без помощи местных жителей, мы добрались до «Двора Духов». Оказавшись там, мы были поражены. Место и вправду оказалось «мистическим» и «леденящим кровь». Размеры двора-колодца, действительно, всего лишь 2 на 1,5 метра, а высота - 6 этажей. Подняв голову, мы увидели лишь узкий прямоугольник голубого неба... И, самое удивительное, в этом доме живут обычные люди. Кажется, они могут передать через двор из окна друг другу соль или луковицу, просто протянув руку... В этом дворике определенно есть что-то, что отличает его от всех.

Желание, конечно, мы загадали. А вот сбудется ли оно, или это только легенды для приманки туристов, узнаем совсем скоро...

Малена Иконникова

## ГОЛОС УЛИЦ



Мы попали на выступление гитариста и певца Дмитрия Степанова в самый его разгар. Вокруг него уже собралась довольно большая группа прохожих, среди которых были люди всех возрастов. Некоторые из них подпевали музыканту, а кто-то даже пританцовывал, пытаясь согреться.

Мария Добрава

Получив свою порцию аплодисментов, немного замерзший, но довольный, музыкант начал собирать свою аппаратуру. Он любезно согласился ответить на наши вопросы. Оказывается, уличные выступления - дело довольно прибыльное: за пять лет Дмитрий заработал на профессиональные усилители и электронную гитару. А гитара у него необычная - дизайнерская. Также нас заинтересовал вопрос, договариваются ли музыканты между собой о времени выступлений. «Конечно, мы созваниваемся, чтобы не было накладок, иначе может произойти неприятная ситуация. Представьте, человек приехал, а место занято», - ответил музыкант.

Пока мы беседовали с Дмитрием, на «сцену» вышла группа «Железный ирокез», при появлении которой публика значительно оживилась - ведь это были весьма импозантные молодые люди, один из которых - в страшноватого вида маске, видимо, символизирующей тот самый ирокез. Несмотря на жутковатый внешний вид, они запели вполне приятные мелодичные песни, их выступление явно нравилось прохожим, которые замедлили шаг и не спешили «впихиваться» в гущу людей, штурмующих двери станции метро. Куда приятнее было переждать поток людей, послушав приятную музыку.



- Уличные музыканты работают каждый день и выбирают места, где полицейские ведут себя по отношению к ним терпимо. «Василеостровская» в этом смысле - очень хорошее место. Дмитрий поделился, что полицейские Санкт-Петербурга значительно «добрее», чем, например, в Москве, - разве что замечание сделают, в отдел отвезут в крайних случаях.

Дмитрий Степанов, уличный музыкант

## СПРОСИ У ЧИНОВНИКА

### 9 БАЛЛОВ

Что делать, чтобы не быть задавленным толпой в «час пик» на острове с численностью населения около 200 тысяч человек?

С этим вопросом мы решили обратиться к человеку, который занимался изучением данной проблемы на протяжении нескольких лет, депутату Законодательного собрания Санкт-Петербурга от партии «ЯБЛОКО» Арсению Афиногенову.

-Мы изучили Ваши предложения 2015 года по улучшению транспортной ситуации на Васильевском острове. Какие изменения произошли на сегодняшний день?

- Транспортная ситуация не стала сильно хуже, но и не стала лучше. Открытие Западного скоростного диаметра с одной стороны дало дополнительный автомобильный выход с острова, а с другой - увеличило через него транзит. В любом случае, все ремонты (Тучкова моста, станции метро «Василеостровская» и т.д.) завершены, перекрытым остался только Большой Проспект В.О. в районе строящейся станции «Горный институт», что вернуло остров хотя бы на привычную схему. Но приоритет общественному транспорту не дан, трамваи и автобусы продолжают плестись в час-пик со скоростью 10 км/ч и ниже, остров по-прежнему утопает в пробках, власти видят решение только в строительстве новых дорог и не собираются оптимизировать существующие пути.



Арсений Афиногенов. Фото: из ВК

-И что, на Ваш взгляд, следует сделать на сегодняшний день (особенно в свете грядущего ЧМ по футболу)?

- Нужно как можно скорее сделать обособленную полосу для

## НЕ ПРОШЛИ МИМО

«На Васильевском острове перед баками для раздельного сбора мусора устроили свалку. Несанкционированную свалку не могут ликвидировать уже третий день», - сообщил новостной портал «78.ru» в публикации от 25 марта 2018 года.

Стало известно, что в Василеостровском районе Санкт-Петербурга перед баками для раздельного сбора мусора появилась несанкционированная свалка. Одним из неравнодушных жителей района в социальных сетях было опубликовано фото с горой мусора. По словам местных жителей, мусор не убирают уже третий день. Сегодня, 26 марта, после освещения в СМИ данной проблемы, на Васильевском острове состоялся массовый вывоз мусора, свидетелями которого стали наши корреспонденты. Местные жители надеются, что подобной ситуации отныне не повторится.



Материал и фото: Мария Добрава

Над выпуском работали:  
Мария Добрава, Малена Иконникова

Главный редактор: Малена Иконникова  
Корректур: О.Б.Дудкина

Тираж: 1000 экз. Распространяется бесплатно  
Подписано в печать 27.03.2018

## В ЦЕНТРЕ СОБЫТИЙ



Фото: Мария Добрава

## А Вам нравятся уличные музыканты?



Полина, жительница  
Васильевского острова

- Мне нравятся уличные музыканты, они создают праздничное настроение. Пока жду подругу, с удовольствием слушаю их музыку и пение.

- Мы здесь случайно оказались, просто мимо проходили. Ничего против уличных музыкантов не имеем - веселые ребята, пусть поют!



Сергей и Слава,  
студенты

По нашим наблюдениям жители города приветливо относятся к уличным музыкантам и довольно активно оказывают им финансовую помощь.

## ЧТО ВЫ СЧИТАЕТЕ ГЛАВНЫМ СИМВОЛОМ ВАСИЛЬЕВСКОГО ОСТРОВА?



Инфографика: Малена Иконникова

трамвая №6 по всей его трассе. Это позволит василеостровцам выбираться с острова, минуя перегруженную станцию метро. Нужно ввести выделенную полосу на Дворцовом мосту и на подъездах к нему, чтобы автобусы и троллейбусы не простаивали в пробках. И, конечно, нужно вернуться к концепции пешеходного Васильевского, вводя новые удобные пешеходные маршруты.

-Строительство новых станций метро может улучшить си-

туацию на Острове?

- Да, новая ветка — это хорошо, но надо помнить, что одним метро проблему не решить.

- А могут ли сами василеостровцы справиться с транспортной проблемой?

-Саморегулирование здесь не спасет. Необходимы централизованные меры. Эта проблема касается и остальных районов города.

Малена Иконникова  
(интервью взято дистанционно  
- через соц.сеть ВКонтакте)

## ВОПРОС РЕШЕН